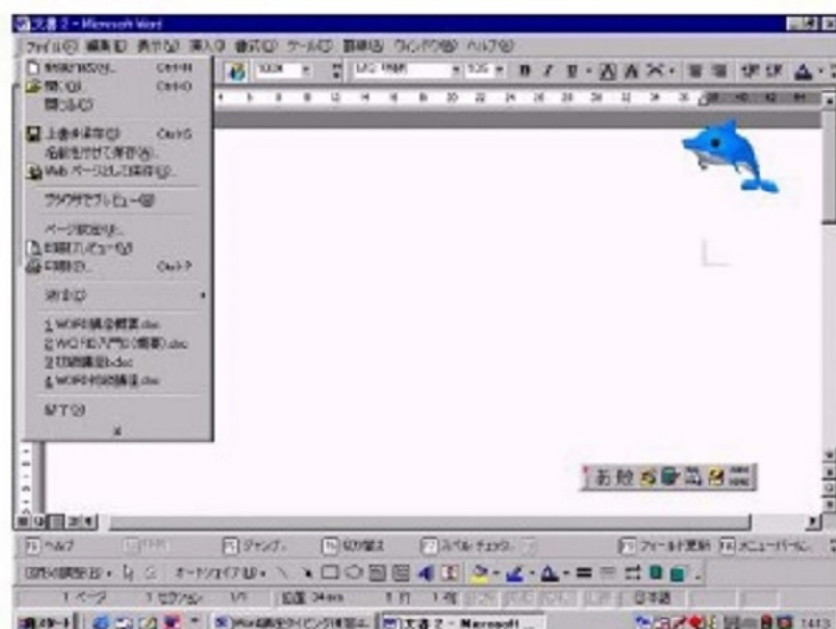


## Word2000 応用編



- [文書作成練習課題 1](#)
- [文書作成練習課題 2](#)
- [Word で年賀状作成 \(2001\)](#)

# 第十回テニス大会のお知らせ

ワードアートで目立たせる

職員各位

インデント

平成 12 年 11 月 10 日

来る 12 月 15 日から 3 日間にわたり、毎年恒例のテニス大会を開催します。大会は、シングルストーナメントと、男女混合ダブルスの総当たり戦を行います。皆さん奮ってご参加ください。

均等割付

【期 間】 12 / 15 ~ 17  
【開催時間】 AM 9 : 00 ~ PM 5 : 00  
【場 所】 市立南競技場庭球場

罫線で強調

箇条書き  
タブ

## 注意事項

箇条書き  
行頭文字

- 当日はテニスシューズを持参してください。
- 応援に花火などを使用しないでください。
- 駐車スペースが限られているので、マイカーでのご来場は避けてください。
- 試合の参加者は、開始予定時刻 15 分前にはコートに集合してください。

クリップアートの挿入とテキストの折り返し



きりとり

参加申込書

参加者氏名

行間隔の設定

家族人数

12 月 10 日申込締切

## ★慰安旅行のお知らせ★

見出し

総務部 安西 誠

前回の役員会の結果、今年度の慰安旅行はニューヨークへ行くことになりました。ニューヨーク旅行は役員一同の健闘の成果が昨年比18%増しという売上につながった結果です。皆さん大いに Enjoy し、日頃の疲れを吹き飛ばしましょう。

フォントサイズ 12pt

### 1. 旅行日程について

出発日：7月11日

帰国日：7月9日

待ち合わせ場所：成田空港 団体受付カウンター

フォントサイズ 12pt

項目：網掛け

### 2. 日 程

か  
っ  
こ

1日目：成田発10:00PM 一路ニューヨークへ

2日目：ニューヨーク着 プラザホテルへ

3日目：終日市内観光

4日目：自由行動

5日目：自由行動

6日目：ニューヨーク発

7日目：成田発10:00PM 自由解散

### 3. ニューヨーク観光ミニガイド

#### アップタウン

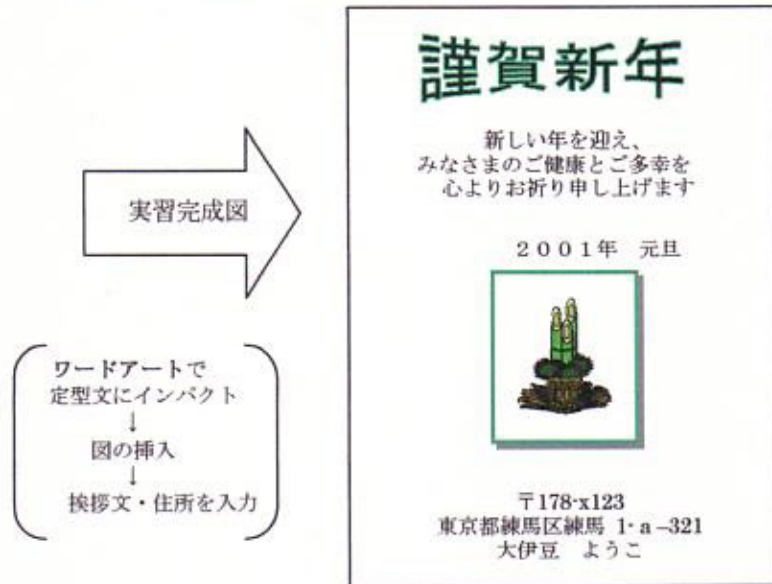
セントラルパークはニューヨークの憩いの場所だ。南北4kmの細長い人工公園は世界最大規模！セントラルパークの右側にメトロポリタン美術館がある。これはルーブル美術館、大英美術館と肩をならべる世界屈指の美術館で、入場料ではなく寄付金\$25をおく。

#### ミッドタウン

ミュージカルのシアターがたくさん集まっているブロードウェイがある。今回宿泊するホテルがある場所でセントラルパークに近い。スーパーマーケット、デパート、レストランなどいろいろな店があり。食事、買い物、散歩に最適。

段組み

## WORD で年賀状作成



### 1. 用紙を「はがき」サイズに設定

ファイル → ページ設定  
→ 用紙サイズ (プルダウンメニュー) 「はがき」を選択  
→ 余白「上下左右10ミリ」に変更 → OK

### 2. インパクトのある「謹賀新年」を挿入

・カーソルを次の行頭に (Enter) →  
挿入 → 図 → ワードアート → スタイルの選択  
→ OK

**謹賀新年**

ワードアートテキストの編集 → 「謹賀新年」と入力

・フォントとフォントサイズの選択  
(例、丸ゴシック M・PRO, 36pt) → OK

- \* ワードアートのハンドル (小さい□、◇) をドラッグするとさらに細かい調整ができます。(ワードアートの書式設定でも可)
- \* 文字に色をつけましょう  
ワードアートツールバーのバケツと筆のアイコンをクリック  
→ 色の選択 → OK
- \* はがきの上部中央あたりに、文字の位置を決めます  
(十字の矢印をドラッグ)

## 3. 図の挿入

## ◇クリップアート

WORD のクリップアートギャラリーから：  
挿入 → 図 → 絵を選択 → クリップの挿入

## ◇市販の素材ソフトを活用

ディスクを挿入 → クリップアートのインポート → ファイルを指定 → インポート

## ◇素材サイトからフリーソフトをダウンロード

インターネットで素材サイトを検索  
→ 素材使用についての注意書きをよく読んだ上で画像をダウンロード  
(右クリックメニュー → 名前を付けて画像を保存 → クリップアートのインポート)

## &lt;手順&gt;

## クリップの挿入

↓  
画像サイズの調整  
↓  
画像の配置



※ 絵に枠線をつけてみましょう  
例) 四角形で絵を囲む場合

- ・ 図形描画の四角形をクリック  
→ 絵を囲むようにマウスをドラッグ (絵が隠れる)
- ・ 四角形をクリック (ハンドルが表示された状態)  
→ 図形の調整 → 順序 → 再背面に移動

※ 四角形の枠線を編集してみましょう  
・ 四角形をクリック → 線の色を選択 → 影のパターンを設定

## &lt;作品例&gt;

フリー素材で  
作成した例



#### 4. テキストの入力

##### <うら面>

- ・文字を入力したいスペースの行頭にカーソルを置く (Enter)



- ・挨拶文、差出人の住所を入力

※よく使う文例は「定型句」に登録できます

挿入 → 定型句



- ・全体のレイアウトを整えます

※ 印刷プレビューで、印刷イメージを確認しましょう

うら面はこれでOKです!

##### <おもて面>

- ・ツール → はがき宛名印刷 → ウィザードに従って宛名を入力

※ 差込印刷 ・ ・ すでにある住所録などを WORD に読み込ませながら印刷する事ができます

#### 5. はがき印刷

- ・ はがきの方向 (縦・横) の設定を確認
- ・ うら・おもての挿入向きを間違えないように。

完成です。お疲れさまでした。